



Guide de démarrage rapide : moteur Zip



Sommaire

1. Introduction	2
2. Avantages, fonctionnalités, limitations et configuration requise	2
Avantages	2
Fonctionnalités spécifiques au moteur Zip de BackupAssist	2
Limitations	3
Configuration requise	3
3. Configuration : instructions	4
Sauvegarde sur bande	4
Sauvegarde sur disque	5
Options Zip supplémentaires	6
Programmation de sauvegardes complètes, différentielles, incrémentielles et copies	7
4. Restauration : instructions	8

Distributeur de valeur ajoutée – www.watsoft.com

Watsoft Distribution
3 allée de la Crabette
33600 Pessac FRANCE

Tél +33 (0)5 56 15 75 70
Fax +33 (0)5 56 15 75 71
info@watsoft.com

1. Introduction

Ce guide est destiné aux utilisateurs de BackupAssist version 6 ou ultérieure. Il contient des instructions sur la création de tâches de sauvegarde avec la méthode Zip, ainsi que l'utilisation de la console de restauration.

Le moteur Zip de BackupAssist fonctionne aussi bien avec les périphériques sur disque (ex. : disque dur externe, CD/DVD, lecteur REV, lecteur rdx, NAS, serveur FTP, etc.) que les bandes magnétiques (avec le module additionnel Zip to tape).

Les sauvegardes créées avec le moteur Zip sont conservées sous formes d'archives .ZIP pouvant être restaurées via la console de restauration BackupAssist, ou bien ouvertes à l'aide de l'utilitaire inclus dans Windows¹, ou tout autre logiciel supportant le format ZIP.

Cet outil permet également de protéger les sauvegardes par un mot de passe via un cryptage AES 256 bits et offre plusieurs niveaux de compression.

2. Avantages, fonctionnalités, limitations et configuration requise

Avantages

- ✓ **Format .ZIP ouvert** : le format .ZIP est un format ouvert, très répandu et supporté par tous les systèmes d'exploitation Windows. Les données stockées dans un fichier .ZIP sont accessibles depuis n'importe quel ordinateur sous Windows, via l'utilitaire inclus dans Windows, ou un logiciel gratuit tel que [TugZip](#) ou [7-zip](#). Les sauvegardes sur bande sont également stockées dans un format 'Zip' ouvert. Les données peuvent être restaurées en toute simplicité via la console de restauration BackupAssist.
- ✓ **Compression en temps réel** : les données sont compressées en temps réel (à la volée), même sur bande, ce qui signifie que vous pouvez stocker plus de sauvegardes sur vos supports.
- ✓ **Cryptage AES** : cryptage AES 256 bits permettant de protéger les sauvegardes par un mot de passe.
- ✓ **Taille des sauvegardes illimitée** : les sauvegardes étant stockées au format ZIP-64², il n'y a pas de restriction sur la taille des sauvegardes ou sur le nombre de fichiers qu'elles peuvent contenir.

Fonctionnalités spécifiques au moteur Zip de BackupAssist

Les fonctionnalités suivantes sont spécifiques au moteur Zip de BackupAssist, et ne sont pas disponibles dans d'autres applications telles que WinZip ou TugZip :

- ✓ **Compression multithread** : sur un ordinateur multicœur ou multiprocesseur, BackupAssist utilise plusieurs threads pour compresser et crypter les fichiers, ce qui réduit significativement le temps nécessaire pour effectuer la sauvegarde.
- ✓ **Support VSS** : les applications Microsoft telles qu'Exchange Server, SQL Server, SharePoint et Hyper-V sont entièrement supportées, ainsi que toutes les applications VSS standard. Il suffit de cocher l'application à sauvegarder parmi les applications détectées. Il est même possible de sélectionner uniquement des composants spécifiques (bases de données, groupes de stockage, etc.). La restauration de ces applications s'effectue simplement via la console de restauration BackupAssist.

¹ Si vous utilisez l'option permettant de protéger vos sauvegardes Zip par un mot de passe, vous ne pourrez pas y accéder via l'utilitaire de compression Windows.

² ZIP64 est supporté uniquement par l'utilitaire de compression inclus dans Windows Vista, 7 et Windows 2008 R2. Pour accéder à des sauvegardes au format ZIP64 depuis des versions de Windows antérieures, utilisez la console de restauration BackupAssist.

Distributeur de valeur ajoutée – www.watsoft.com

Watsoft Distribution
3, allée de la Crabette
33600 Pessac FRANCE

Tél +33 (0)5 56 15 75 70
Fax +33 (0)5 56 15 75 71
info@watsoft.com

- ✓ **Sauvegarde et restauration de l'état du système** : possibilité de sauvegarder l'état du système.
- ✓ **Sauvegardes complètes, incrémentielles, différentielles et copies** : ces méthodes de sauvegarde sont disponibles avec le moteur Zip, ce qui signifie que vous pouvez personnaliser la programmation des sauvegardes.
- ✓ **Attributs de sécurité NTFS** : conservation des attributs de sécurité et flux de données NTFS (la sauvegarde doit pour cela être restaurée via la console de restauration).
- ✓ **Console de restauration BackupAssist** : intégrée dans BackupAssist, cette console permet de restaurer les données des sauvegardes Zip, même si elles sont stockées sur des bandes magnétiques. Cette console permet également de rechercher des fichiers spécifiques.
- ✓ **Chemins d'origine** : les chemins complets sont conservés.
- ✓ **Compression intelligente** : BackupAssist détermine automatiquement le taux de compression pour chaque type de fichier. Si un fichier ne peut pas être compressé (par ex. : un fichier JPEG) BackupAssist l'ajoute directement dans le Zip, sans essayer de le compresser. Cela réduit la durée des sauvegardes.

Limitations

- ⚠ **La compression et le cryptage augmentent la durée de la sauvegarde** : si vous avez choisi le taux de compression maximal et la protection par un mot de passe, la durée des sauvegardes risque d'être affectée. Si vos sauvegardes sont trop longues, essayez de choisir un taux de compression plus faible (voir **Options Zip**, page **Erreur ! Signet non défini.**).
- ⚠ **Pas de répartition** : il n'est pas possible de répartir une sauvegarde dans plusieurs fichiers .Zip.
- ⚠ **Systèmes de chargement automatique des bandes non supportés** : le moteur Zip ne permet actuellement de sauvegarder que sur des lecteurs de bandes magnétiques individuels. L'utilisation de systèmes de chargement automatique n'est actuellement pas supportée.
- ⚠ **Le lecteur de bande doit se trouver sur le même ordinateur que BackupAssist** : il n'est pas possible d'enregistrer les sauvegardes Zip sur des lecteurs de bande connectés à un autre ordinateur.

Configuration requise

Élément	Description
Systèmes supportés	Windows XP, Vista, 7, Server/SBS 2003, Server 2008/R2 et SBS 2008/R2.
Sauvegardes sur bande	<ol style="list-style-type: none"> 1. Seuls les lecteurs de bande indépendants et installés sur le même ordinateur que BackupAssist sont supportés. Il n'est pas possible d'effectuer des sauvegardes Zip avec un système de chargement automatique des bandes ou un lecteur connecté à un autre ordinateur. 2. Le lecteur de bande doit s'accompagner de pilotes compatibles Windows. BackupAssist ne fournit pas de pilotes pour les lecteurs de bande. Tous les principaux lecteurs de bandes répondent à cette condition.

Distributeur de valeur ajoutée – www.watsoft.com

Watsoft Distribution
3, allée de la Crabette
33600 Pessac FRANCE

Tél +33 (0)5 56 15 75 70
Fax +33 (0)5 56 15 75 71
info@watsoft.com

Licence	<ul style="list-style-type: none"> • Sauvegarde sur bande : pour enregistrer des sauvegardes Zip sur un lecteur de bandes vous devez posséder 1) une licence BackupAssist 2) une licence pour le module additionnel BackupAssist Zip to tape. • Sauvegarde sur d'autres supports : pour sauvegarder sur n'importe quel autre support il suffit de posséder une licence BackupAssist.
Matériel supporté	Bandes magnétiques, disque dur externe, disque optique (CD/DVD/Blu-Ray), lecteur REV, lecteur rdx, répertoire local, emplacement réseau et serveur FTP.

3. Configuration : instructions

Sauvegarde sur bande

Instructions pour l'enregistrement de sauvegardes sur un lecteur de bandes connecté à l'ordinateur sur lequel BackupAssist est installé.

Important : une fois la période d'évaluation terminée, vous devez posséder le module additionnel **Zip-to-Tape** en plus de la licence BackupAssist de base.

1. Ouvrez BackupAssist, cliquez sur **Fichier > Nouvelle tâche** et sélectionnez **Zip**.
2. Sélectionnez le support **Bande** puis cliquez sur **Suivant**.
3. Sélectionnez la programmation de votre choix puis cliquez sur **Suivant**.
4. Sélectionnez le nom de votre lecteur de bandes dans le menu déroulant.

Nom :

Autoriser l'éjection du média après la sauvegarde

1. Si vous souhaitez utiliser plusieurs lecteurs de bande, vous devez créer une tâche différente pour chacun d'entre eux.
2. Si votre lecteur ne figure pas dans le menu déroulant, cliquez sur **Détecter**. En cas d'échec, assurez-vous que les pilotes du lecteur sont correctement installés.
5. Cochez l'option **Autoriser l'éjection du média après la sauvegarde** si vous souhaitez que BackupAssist éjecte automatiquement la bande après chaque sauvegarde. Cela permet d'éviter que les données contenues sur la bande ne soient écrasées si vous oubliez de la remplacer.
6. Cliquez sur **Suivant** puis sélectionnez les fichiers, dossiers et applications VSS à sauvegarder et/ou l'état du système.
7. Suivez les étapes restantes de l'assistant puis cliquez sur **Terminer**.

Distributeur de valeur ajoutée – www.watsoft.com

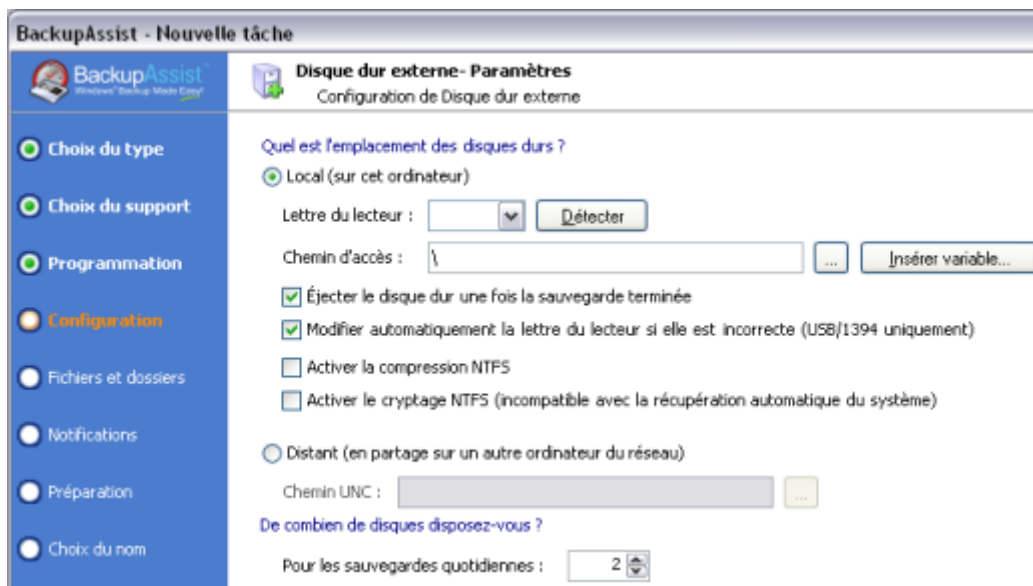
Watsoft Distribution
3, allée de la Crabette
33600 Pessac FRANCE

Tél +33 (0)5 56 15 75 70
Fax +33 (0)5 56 15 75 71
info@watsoft.com

Sauvegarde sur disque

Instructions de sauvegarde sur des supports tels que : disque dur externe, disque optique, lecteur REV, lecteur rdx, répertoire local, emplacement réseau ou serveur FTP.

1. Ouvrez BackupAssist, cliquez sur **Fichier > Nouvelle tâche** et sélectionnez **Zip**.
2. Sélectionnez un support puis cliquez sur **Suivant**.
3. Sélectionnez la programmation de votre choix puis cliquez sur **Suivant**.
4. Configurez les paramètres spécifiques au support choisi puis cliquez sur **Suivant**. La capture ci-dessous illustre les paramètres spécifiques aux disques durs externes.



- En cas de doute sur la configuration des paramètres du support, cliquez sur le bouton d'aide en haut à droite de la fenêtre.
5. Sélectionnez les fichiers, dossiers et applications VSS à sauvegarder et/ou l'état du système puis cliquez sur **Suivant**.
 6. Suivez les étapes restantes de l'assistant puis cliquez sur **Terminer**.

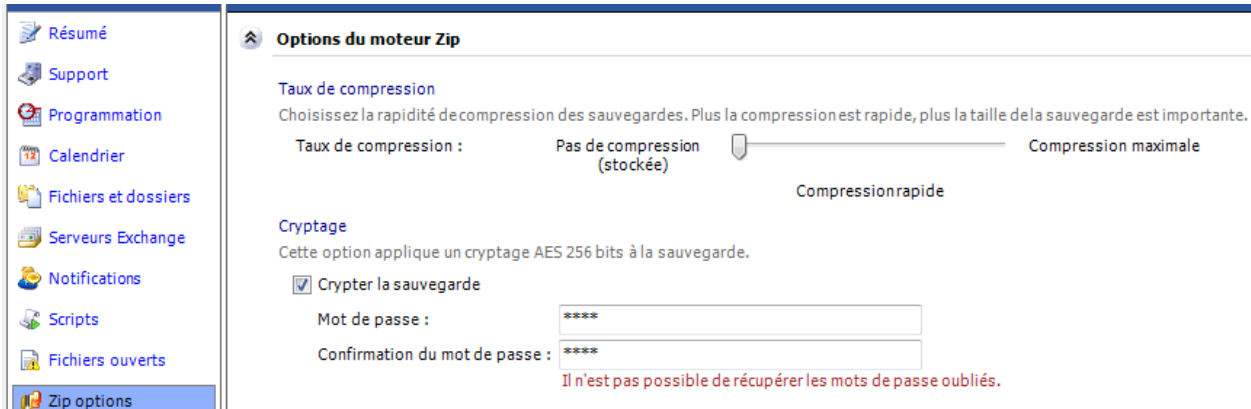
Distributeur de valeur ajoutée – www.watsoft.com

Watsoft Distribution
3, allée de la Crabette
33600 Pessac FRANCE

Tél +33 (0)5 56 15 75 70
Fax +33 (0)5 56 15 75 71
info@watsoft.com

Options Zip supplémentaires

Pour configurer les paramètres spécifiques au moteur Zip, ouvrez la tâche de sauvegarde puis cliquez sur **Zip options** dans le menu de gauche :



- **Taux de compression** : déplacez le curseur sur **Pas de compression** pour des sauvegardes rapides mais plus volumineuses. **Compression rapide** crée des sauvegardes de plus petite taille, mais l'opération est plus longue. Il est recommandé de choisir **Compression rapide** plutôt que **Compression maximale** car les sauvegardes sont plus rapides et la différence en termes d'espace de stockage est minime.
- **Cryptage de la sauvegarde** : si vous souhaitez sécuriser vos données, vous pouvez protéger vos sauvegardes ZIP par un mot de passe. Ce mot de passe est ensuite crypté en AES 256 bits. Une fois la sauvegarde cryptée, vous devez posséder le mot de passe pour restaurer les données.
 1. Cochez la case **Crypter la sauvegarde**.
 2. Choisissez et confirmez un mot de passe.

Remarque : le cryptage augmente la durée de la sauvegarde.

Important : si vous oubliez ce mot de passe, vous ne pourrez pas récupérer les données sauvegardées. Les mots de passe ne peuvent pas être retrouvés par BackupAssist ni par un organisme tiers.

- **Sélection du nombre de threads de compression/cryptage** : sur un ordinateur multicœur ou multiprocesseur, BackupAssist peut utiliser plusieurs threads pour compresser et crypter les fichiers, ce qui réduit significativement la durée de la sauvegarde. Par défaut, BackupAssist utilise un thread pour chaque processeur de l'ordinateur, -1 (par ex. : 3 pour un biprocesseur double cœur). Ne modifiez ce paramètre que si les sauvegardes ralentissent les performances de l'ordinateur.
 1. Pour modifier la valeur par défaut, cochez la case **Forcer le nombre de threads** et saisissez le nombre souhaité.
- **Copie des attributs de sécurité NTFS et des flux de données alternatifs** : par défaut, BackupAssist stocke les attributs de sécurité NTFS et les flux de données alternatifs des répertoires. Cela permet une restauration exacte de vos données, y compris de toutes les informations de sécurité. Si BackupAssist n'arrive pas à copier ces attributs, un avertissement est généré.
 1. Si vous ne souhaitez pas recevoir de tels avertissements, décochez la case **Supprimer les avertissements concernant les flux NTFS**.

Distributeur de valeur ajoutée – www.watsoft.com

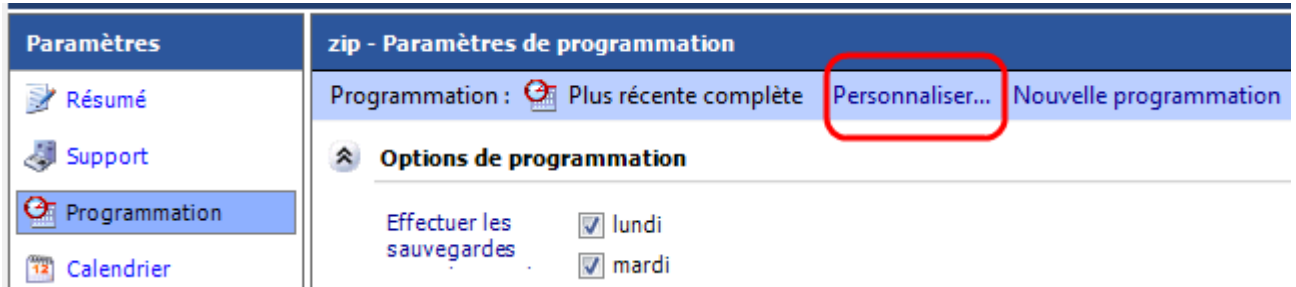
Watsoft Distribution
3, allée de la Crabette
33600 Pessac FRANCE

Tél +33 (0)5 56 15 75 70
Fax +33 (0)5 56 15 75 71
info@watsoft.com

Programmation de sauvegardes complètes, différentielles, incrémentielles et copies

Les tâches peuvent être programmées pour exécuter des sauvegardes complètes, incrémentielles, différentielles ou copies. Lorsqu'une sauvegarde est lancée, BackupAssist vérifie le bit d'archive de chaque fichier afin de déterminer s'il a été modifié. Pour personnaliser la programmation :

1. Cliquez sur **Programmation** dans le menu de gauche, puis sur **Personnaliser**.



2. Sélectionnez la méthode souhaitée dans le menu déroulant.

Sauvegarde	Nom du fichier	Méthode	Mode
lundi	%FILE_DATE%.zip	Complète	Écraser
mardi	%FILE_DATE%.zip	Complète	Écraser
mercredi	%FILE_DATE%.zip	Complète	Écraser

- **Complète** : toutes les données sélectionnées sont sauvegardées et chaque fichier est marqué comme sauvegardé. Pour restaurer toutes les données, il suffit de posséder la sauvegarde complète la plus récente.
- **Différentielle** : seules les données ayant été modifiées depuis la dernière sauvegarde complète sont enregistrées. Vous devez posséder la dernière sauvegarde complète ainsi que la dernière sauvegarde différentielle pour effectuer une restauration complète des données.
- **Incrémentielle** : seules les données ayant été modifiées depuis la dernière sauvegarde (complète ou incrémentielle) sont enregistrées. Vous devez posséder la dernière sauvegarde complète ainsi que toutes les sauvegardes incrémentielles effectuées depuis la dernière sauvegarde complète pour effectuer une restauration complète des données.
- **Copie** : fonctionne comme les sauvegardes complètes, mais les fichiers ne sont pas marqués comme sauvegardés. Cela peut s'avérer utile si vous avez configuré plusieurs tâches et que vous souhaitez sauvegarder certains fichiers entre les sauvegardes complètes et incrémentielles.

3. Cliquez sur **OK** afin d'enregistrer les modifications et de fermer la fenêtre, puis sur **Appliquer**.
4. Cliquez sur **Calendrier** dans le menu de gauche afin de vérifier la programmation.

Distributeur de valeur ajoutée – www.watsoft.com

Watsoft Distribution
3, allée de la Crabette
33600 Pessac FRANCE



Tél +33 (0)5 56 15 75 70
Fax +33 (0)5 56 15 75 71
info@watsoft.com

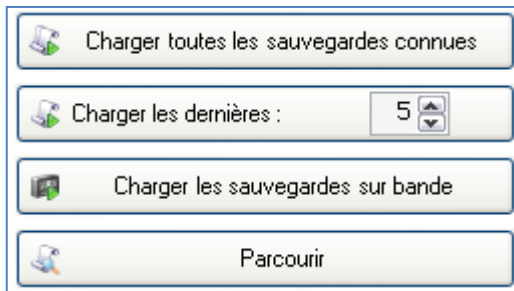
4. Restauration : instructions

BackupAssist crée pour chaque sauvegarde Zip effectuée un catalogue de fichiers. Ce catalogue contient la liste des fichiers sauvegardés, leur emplacement d'origine, ainsi que le chemin d'accès au support de sauvegarde. Ces catalogues sont stockés dans l'ordinateur sur lequel BackupAssist est installé, ainsi que sur le support de sauvegarde (disque dur externe, répertoire local, bande magnétique, etc.).

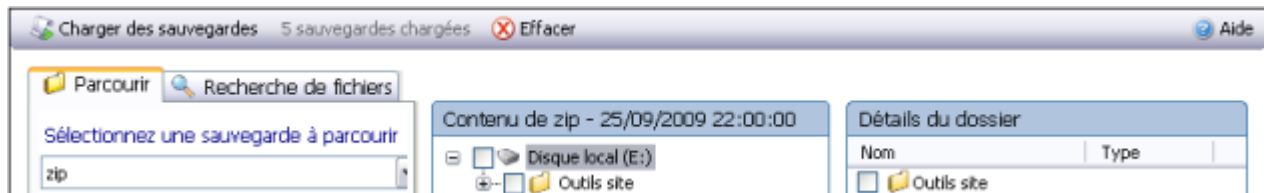
Une fois les catalogues de sauvegarde chargés (depuis l'ordinateur local ou le support de sauvegarde), vous pouvez parcourir le contenu de la sauvegarde dans une interface similaire à l'Explorateur Windows.

Pour restaurer une sauvegarde Zip :

1. Cliquez sur  **Restauration** dans la barre de navigation puis sur  **Console de restauration BackupAssist**.
2. La console de restauration se lance alors et la fenêtre ci-dessous s'affiche :



1. **Charger toutes les sauvegardes connues** : charge tous les catalogues contenus dans l'ordinateur local. Selon le nombre de sauvegardes effectuées, cette opération risque de prendre du temps.
 2. **Charger les dernières : X** : charge les X sauvegardes les plus récentes (indiquez le chiffre de votre choix).
 3. **Charger les sauvegardes sur bande** : cliquez sur ce bouton pour parcourir le contenu de votre lecteur de bandes. Cette option permet d'accéder aux sauvegardes même si les catalogues contenus sur l'ordinateur local ne sont pas disponibles.
 4. **Parcourir** : cliquez sur ce bouton pour parcourir votre périphérique de sauvegarde (sauf bandes magnétiques). Cela peut être utile si vos sauvegardes se trouvent par exemple sur un disque dur externe et que vous l'avez connecté à un ordinateur différent de celui utilisé pour effectuer les sauvegardes.
3. Une fois les sauvegardes chargées, disposez de deux méthodes :
 1. **Parcourir** : cliquez sur l'onglet **Parcourir** si vous savez à quelle date la sauvegarde que vous souhaitez restaurer a été lancée, ou si vous souhaitez restaurer la totalité d'un jeu de sauvegarde.



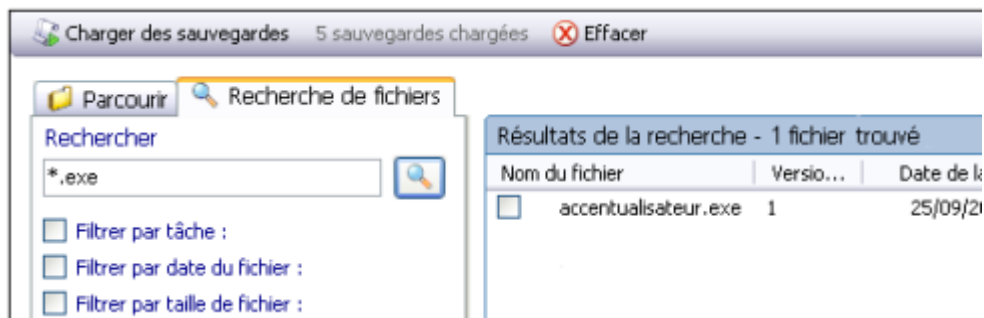
1. Sélectionnez dans le menu déroulant la tâche correspondant à la sauvegarde Zip que vous souhaitez restaurer.
2. Sélectionnez dans le calendrier la date de sauvegarde que vous souhaitez restaurer.


Distributeur de valeur ajoutée – www.watsoft.com

Watsoft Distribution
3, allée de la Crabette
33600 Pessac FRANCE

Tél +33 (0)5 56 15 75 70
Fax +33 (0)5 56 15 75 71
info@watsoft.com

3. Développez les panneaux du milieu et de gauche et sélectionnez les données à restaurer.
2. **Recherche** : cliquez sur l'onglet **Recherche de fichiers** si vous souhaitez restaurer un fichier spécifique dont vous connaissez le nom. Cet outil permet d'effectuer une recherche dans toutes les sauvegardes chargées. Il est également possible d'utiliser des caractères joker, par ex. : *.log ou *.doc.



1. Saisissez votre terme de recherche dans le champ prévu à cet effet.
 2. Vous pouvez également appliquer des filtres par tâche, date et/ou taille.
 3. Cliquez sur le bouton  pour lancer la recherche.
 4. La liste des résultats s'affiche dans le panneau de droite. Cochez les cases correspondant aux fichiers et dossiers que vous souhaitez restaurer.
4. Cliquez ensuite sur le bouton **Restaurer sur** en bas à droite de la fenêtre.
 5. Une fenêtre de confirmation s'affiche. Vous pouvez alors choisir de restaurer les fichiers à leur emplacement d'origine ou bien à l'emplacement de votre choix.
 6. Cliquez ensuite sur le bouton **Restaurer** en bas à droite de la fenêtre. Une fois la restauration terminée, un rapport est disponible.